



Przedsiębiorstwo Energetyki Ciepłej – Gliwice
Spółka z ograniczoną odpowiedzialnością
ul. Królewskiej Tamy 135; 44 – 100 Gliwice
tel: 32/3350105, 3350106, fax.: 32/3350107
www.pec.gliwice.pl, office@pec.gliwice.pl

Numer postępowania DZ/2/73/2019

Numer sprawy 007133/19

PRZETARG

w trybie negocjacji z ogłoszeniem

na

**Remont pomiaru poziomu pyłu i układu sterowania rozładunku
zbiornika retencyjnego pyłu.**

WARUNKI ZAMÓWIENIA

Postępowanie prowadzone zgodnie z Regulaminem PEC - Gliwice Sp. z o. o.
udzielania zamówień nie objętych ustawą o zamówieniach publicznych.

Lipiec 2019 r.

KLUZULA INFORMACYJNA (KONTRAHENCI OSOBY, KTÓRYMI KONTRAHENT SIĘ POSŁUGUJE)

Na podstawie art. 13 ust. 1 i ust. 2 ROZPORZĄDZENIA PARLAMENTU EUROPEJSKIEGO I RADY (UE) 2016/679 z dnia 27 kwietnia 2016 r. w sprawie ochrony osób fizycznych w związku z przetwarzaniem danych osobowych i w sprawie swobodnego przepływu takich danych oraz uchylenia dyrektywy 95/46/WE (ogólne rozporządzenie o ochronie danych) (Dz. U. UE. L. z 2016 r. Nr 119, str. 1.), zwanego dalej Rodo informuję, iż:

1. Administratorem Pani/Pana danych osobowych jest PEC – Gliwice Sp. z o.o. z siedzibą w Gliwicach przy ul. Królewskiej Tamy 135, nr KRS 0000061254, Nr NIP 631-01-00-822, Nr Regon 272857793, e-mail: office@pec.gliwice.pl, tel. 32 3350 105, fax 32 3350107 (zwany dalej Administratorem lub Spółką).
2. Może się Pan/Pani skontaktować z Inspektorem ochrony danych osobowych za pośrednictwem poczty elektronicznej: iodo@pec.gliwice.pl
3. Podanie przez Panią/Pana danych osobowych jest dobrowolne. Jednak podanie danych jest niezbędne do zrealizowania celów określonych poniżej w pkt 6.
4. Pana/Pani dane zostały udostępnione spółce przez naszego kontrahenta, którego reprezentujesz/ jesteś pracownikiem/współpracownikiem lub pozyskane z rejestrów publicznych (np. rejestry przedsiębiorców, sądowe KRS/CEIDG) w związku ze złożeniem przez kontrahenta oferty w ramach prowadzonej przez niego działalności.
5. Będziemy przetwarzali następujące kategorie Pana/Pani danych osobowych:
 - a) w przypadku osób reprezentujących: imię/imiona i nazwisko, numer PESEL, funkcja w organie reprezentującym, stanowisko, adres poczty elektronicznej, numer telefonu,
 - b) w przypadku pozostałych osób: imię/imiona i nazwisko, adres poczty elektronicznej, numer telefonu, stanowisko,
 - c) inne dane zawarte w udostępnionych nam przez kontrahenta dokumentach (np. świadectwach posiadania określonych uprawnień).
6. Spółka będzie przetwarzać Pana/Pani dane osobowe, gdyż jest to niezbędne do celów wynikających z:
 - 1) prawnie uzasadnionych interesów realizowanych przez spółkę lub stronę trzecią (art. 6 ust. 1 lit. f RODO),
 - 2) wypełnienia obowiązku prawnego ciążącego na administratorze (art. 6 ust. 1 lit. c RODO);– za które Administrator uznaje rozpatrzenie i przetworzenie oferty złożonej przez kontrahenta, zapobieganie oszustwom, stosowanie procesów nadzoru zgodności z prawem, a ponadto ustalanie, dochodzenie i obronę przed roszczeniami.
7. Odbiorcami Pana/Pani danych osobowych mogą być podmioty, które świadczą na rzecz spółki usługi, w tym m.in. usługi IT, doradcze, księgowe, audytowe, informatyczne, wysyłkowe, płatnicze, archiwizacyjne i niszczenia dokumentów oraz biegli rewidenci i notariusze, a także właściwe organy uprawnione do otrzymania Twoich danych na podstawie przepisów prawa.
8. Pana/Pani dane osobowe przechowywane do upływu przedawnienia roszczeń. Po tych okresach dane będą przechowywane jedynie przez czas wymagany przepisami prawa.
9. Ma Pan/Pani prawo do żądania od spółkę dostępu do Twoich danych osobowych, ich sprostowania, usunięcia lub ograniczenia przetwarzania, a także przenoszenia danych.
10. Nie przysługuje Pani/Panu:
 - w związku z art. 17 ust. 3 lit. b, d lub e RODO prawo do usunięcia danych osobowych;
 - prawo do przenoszenia danych osobowych, o którym mowa w art. 20 RODO;
 - na podstawie art. 21 RODO prawo sprzeciwu, wobec przetwarzania danych osobowych, gdyż podstawą prawną przetwarzania Pani/Pana danych osobowych jest art. 6 ust. 1 lit. c RODO.
11. Ma Pan/Pani prawo do wniesienia skargi do Prezesa Urzędu Ochrony Danych Osobowych.

Wzór oświadczenia wymaganego od wykonawcy w zakresie wypełnienia obowiązków informacyjnych przewidzianych w art. 13 lub art. 14 RODO

Oświadczam, że wypełniłem określone w art. 13 lub art. 14 rozp. RODO obowiązki informacyjne wobec osób fizycznych, od których dane osobowe **bezpośrednio** lub pośrednio pozyskałem w celu złożenia oferty (uwaga: sprecyzować, o jaką ofertę chodzi ; podać nr i nazwę postępowania

1. PRZEDMIOT ZAMÓWIENIA – PROCEDURA WYBORU NAJKORZYSTNIEJSZEJ OFERTY

Przedsiębiorstwo Energetyki Ciepłej – Gliwice Sp. z o.o. ogłasza postępowanie w trybie negocjacji z ogłoszeniem na **Remont pomiaru poziomu pyłu i układu sterowania rozładunku zbiornika retencyjnego pyłu.**

ETAP nr I

Składanie wniosków o dopuszczenie do udziału w postępowaniu w formie oferty wstępnej. Do udziału w kolejnym etapie (negocjacjach) zostaną zaproszeni oferenci spełniający wszystkie wymogi niniejszych Warunków Zamówienia jednak nie więcej niż 3 firmy. W przypadku złożenia większej liczby wniosków Zamawiający wybierze firmy z największym doświadczeniem (z największą liczbą branżowych referencji).

ETAP nr II

Negocjacje cenowe z zaproszonymi oferentami i złożenie oferty ostatecznej określającej cenę wykonania usługi.

2. PRZEDMIOT ZAMÓWIENIA

Przedmiotem przetargu jest wykonanie kompletnej instalacji pomiaru poziomu pyłu i układu sterowania rozładunku zbiornika retencyjnego pyłu zgodnie z projektem nr EP7-19-07 obowiązującymi przepisami i normami jak i standardami stosowanymi w PEC – Gliwice Sp. z o.o.

3. OPIS PRZEDMIOTU ZAMÓWIENIA

3.1. Charakterystyka istniejącego układu.

Instalacja przeznaczona jest do załadunku popiołu do autocysterny. Instalacja wyposażona jest w układ odpowietrzający zbiornik znajdujący się na poz. 25m. w skład, którego wchodzi cyklony, filtr workowy oraz wentylator wyciągowy wyposażony w wyłącznik remontowy. Wyżej wymieniony układ połączony jest poprzez przepustnicę ssącą z układem odpowietrzania autocystern znajdującym się na poz. 6,35m. w skład, którego wchodzi wentylator wraz z filtrem workowym. Filtry workowe w obydwu układach wyposażone są w elektrozawory sprężonego powietrza, które otwierając się naprzemiennie, strzepują osadzony pył na workach filtracyjnych. Na poz. 25.00 m oprócz układu odpowietrzającego zabudowana jest również sonda radarowa poziomu pyłu w zbiorniku. Na poziomie 6.35 m w części leja zsykowego na zbiorniku, zabudowane są cztery obijaki elektromagnetyczne. Obijaki uruchamiane są w odpowiedniej sekwencji czasowej podczas procesu rozładunku, co zapobiegnie powstawaniu pustych przestrzeni w części leja zsykowego. W dalszej części leja zsykowego zabudowane są trzy zasuwy:

- łańcuskowa, odcinająca cały układ zsyphu pyłu,
- ręczna, odcinająca dopływ pyłu do podajnika obrotowego,
- pneumatyczna, odcinająca dopływ pyłu do rękawa załadowniczego,

Zasuwa pneumatyczna wyposażona jest w łączniki krańcowe położenia oraz elektrozawór dwudrożny sprężonego powietrza sterujący jej położeniem.

Lej zsykowy wyposażony jest również w ręczną instalację aeracji.

Ze zbiornika popiół podawany jest poprzez podajnik celkowy do rękawa załadowniczego. Celki podajnika są cyklicznie przedmuchiwane przez obsługę z instalacji sprężonego powietrza.

Rękaw załadownczy jest opuszczany i podnoszony za pomocą wciągarki wyposażonej w łańcuchy krańcowe położenia. Na końcu rękawa załadowniczego zabudowany jest wibrator odpowiedzialny za jego strząsanie oraz czujnik napełnienia autocysterny.

3.2. Ogólny zakres prac objętych zamówieniem.

PRACE ROZBIÓRKOWE

- Demontaż wszystkich istniejących przewodów i kabli zasilających oraz sterowniczych dla istniejących urządzeń,
- Demontaż istniejących tras kablowych,
- Demontaż istniejących szafek, pulpitów i kaset sterowniczych wraz z konstrukcjami wsporczymi jak i układami zasilania,
- Demontaż istniejącej instalacji powietrza technologicznego na poziomie 6,35m.
- Demontaż istniejących elektrozaworów filtrów workowych,
- Demontaż istniejącego czujnika poziomu pyłu w zbiorniku,

PRACE MONTAŻOWE

- Montaż projektowanych tras kablowych,
- Montaż wszystkich projektowanych przewodów i kabli zasilających oraz sterowniczych dla istniejących oraz projektowanych urządzeń,
- Montaż projektowanych szafek, pulpitów i kaset zasilająco-sterowniczych wraz z konstrukcjami wsporczymi jak i układami zasilania,
- Montaż projektowanej instalacji powietrza technologicznego na poziomie 6,35m. wraz z zaworami i przetłacznikami ciśnienia,
- Montaż projektowanych elektrozaworów filtrów workowych,
- Montaż projektowanej sondy poziomu pyłu w zbiorniku,
- Montaż projektowanego napędu pneumatycznego dla zasuwy odcinającej dopływ pyłu do podajnika obrotowego,
- Montaż projektowanych wyłączników krańcowych dla napędów pneumatycznych,
- Montaż na poziomie 0,00m. pulpitu sterowniczego dla sterowania zdalnego,
- Montaż wyłącznika awaryjnego oraz rozłącznika remontowego wentylatora workowego na poziomie 25,00m.
- Montaż skrzynki zbiorczej na poziomie 25,00m. dla sygnałów DI DO AI AO,
- Przedłużenie istniejącego światłowodu,

POZOSTAŁE PRACE

- Wprowadzenie danych do istniejącego systemu sterowania DCS - Valmet,
- Wykonanie pomiarów ochronnych instalacji potwierdzonych protokołami,
- Prace konfiguracyjne/rozruchowe,



- Opracowanie dokumentacji powykonawczej zawierającej algorytm sterowania projektowanego układu w postaci graficznej.

3.3. UWAGI

PRZED PRZYSTĄPIENIEM DO PRAC MONTAŻOWYCH NALEŻY ZAPOZNAĆ SIĘ SZCZEGÓŁOWO Z PROJEKTEM WYKONAWCZYM ORAZ STANDARDAMI STOSOWANYMI W PEC GLIWICE.

Do przedłużenia światłowodu należy wykorzystać światłowód FIBRAIN EXO-G0 MM 12G50/125 OM3. Istniejącą przełącznicę światłowodową należy zamocować za pomocą podkładek magnetycznych do bocznej ściany szafy automatyki.

Do szafy pomiarowej należy poprowadzić przewód typu skrętka kat. 5e F/UTP marki FIBRAIN. Przewód ten należy zakończyć za pomocą modułów Keystone montowanych na szynie DIN za pomocą stosownych adapterów. Pomiędzy modułami Keystone a portami urządzeń należy stosować patchcordsy F/UTP giętkie marki FIBRAIN. Pomiędzy portami sieciowymi urządzeń należy stosować patchcordsy F/UTP giętkie marki FIBRAIN. Należy stosować osprzęt sieciowy marki FIBRAIN. Wykonawca dostarczy wszystkie niezbędne elementy do wykonania i podłączenia urządzeń do sieci ethernetowej.

System DCS ma komunikować się ze sterownikiem za pomocą protokołu ETHERNET/IP. Wykonawca na planszy synoptycznej umieści kontrolki od poszczególnych sygnałów trafiających do sterownika.

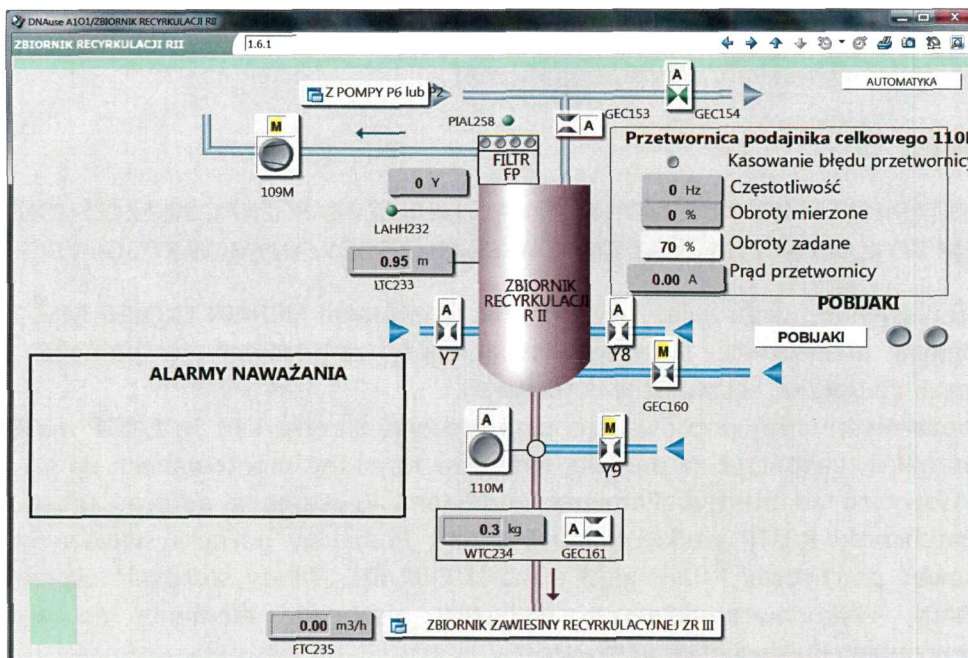
Pomiary na wizualizację w systemie DCS Valmet zbiornika retencyjnego popiołu

1) Uaktualnienie wyglądu istniejących grafik o gotowość zbiornika retencyjnego oraz alarmów od zgłoszenia żądania napełniania przyczepy

2) Widok ogólny zbiornika:

- odwzorowanie położenia zasuw ssącej
- odwzorowanie aktywnych dróg transportu pyłów
- ogólna informacja o stanie i pracy filtrów workowych (np. jako ikona)
- poziom w zbiorniku
- stan i praca pobijaków elektromagnetycznych
- otwarcie zaworu aeracji
- położenie zasuw remontowej
- położenie zasuw przed i za podajnikiem celkowym rękawa
- stan i praca dozownika celkowego wraz z graficznym odwzorowaniem aktualnej prędkości obrotowej (np. poprzez kolory)
- stan i praca podajników celkowych cyklonów
- stan i praca podajników celkowych filtra workowego górnego
- stan i praca wentylatora wyciągowego filtra workowego górnego
- menu „automatyka” do konfiguracji nastaw

Przykładowy rysunek zbiornika



3) Widok szczegółowy filtra workowego górnego

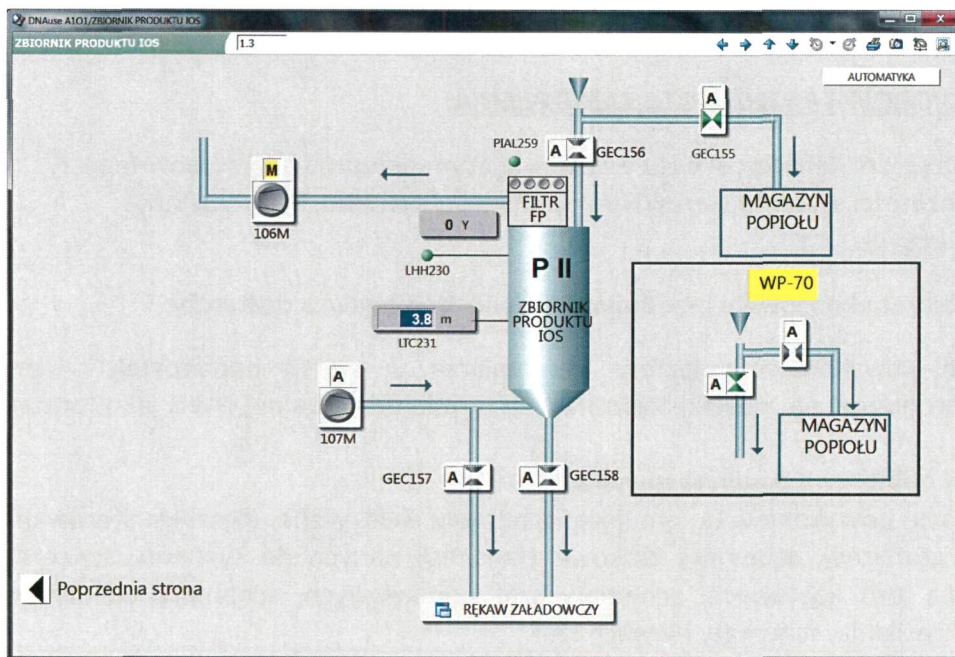
- odwzorowanie położenia zasuw MP1
- status presostatu na rurociągu powietrza
- odwzorowanie stanu poszczególnych elektrozaworów
- stan i praca podajników celkowych cyklonów
- stan i praca podajników celkowych filtra workowego górnego
- stan i praca wentylatora wyciągowego filtra workowego górnego
- menu „automatyka” do konfiguracji nastaw

4) Widok szczegółowy filtra workowego dolnego

- odwzorowanie położenia zasuw ssącej
- status presostatu na rurociągu powietrza
- odwzorowanie stanu poszczególnych elektrozaworów
- stan i praca wentylatora wyciągowego filtra workowego dolnego
- menu „automatyka” do konfiguracji nastaw

Przykładowy rysunek zbiornika

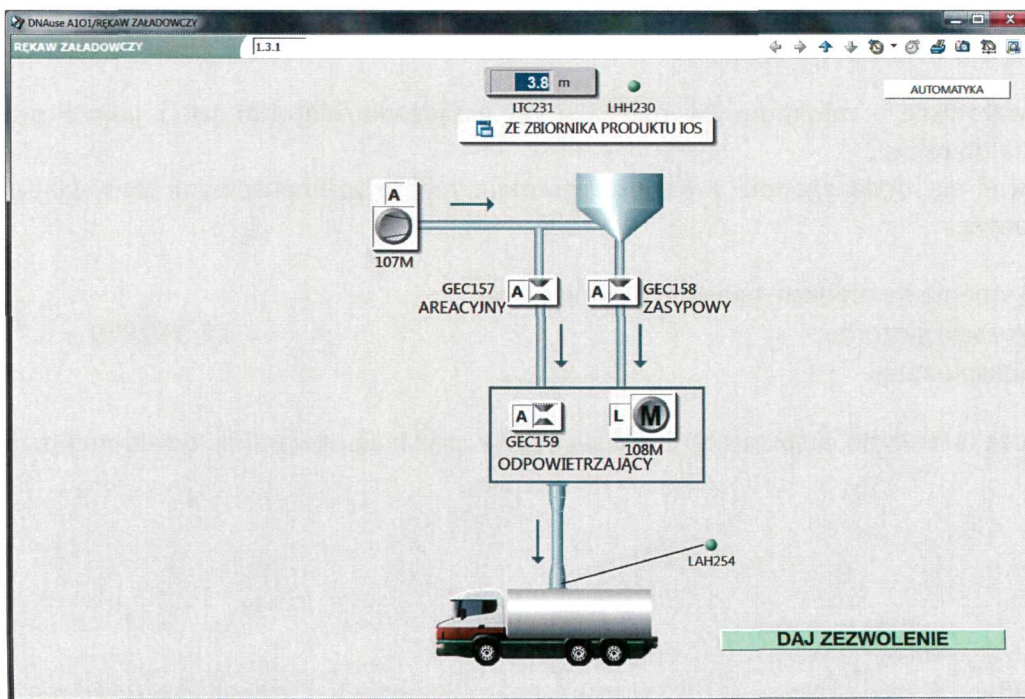
Handwritten signature in blue ink.



5) Widok szczegółowy rękawa załadowczego

- poziom w zbiorniku
- stan i praca wciągarki
- sygnalizacja zapełnienia cysterny
- zgoda na napełnianie
- menu „automatyka” do konfiguracji nastaw

Przykładowy rysunek rękawa



SM
ca

Oferent zobowiązany jest do uczestnictwa w wizji lokalnej na obiekcie . W tym celu należy skontaktować się z Panem Michałem Ficek tel. 515 255 177 w godz. 7:00 do 15:00

4. PROCEDURA ODBIOROWA PRZEDMIOTU ZAMÓWIENIA.

Wykonawca przed odbiorem końcowym wraz z Zamawiającym przeprowadzi stosowne testy komunikacji, funkcjonalności systemu sterowania, sprawności systemu, które zostaną poświadczone protokolarnie.

Na dwa dni przed odbiorem końcowym przedmiotu zadania Wykonawca dostarczy:

- a) dokumentację powykonawczą (cztery egzemplarze w wersji papierowej i jedna w wersji elektronicznej na nośniku typu flash w formie edytowalnej DWG jak i formatu pdf),
- b) dokumentacja odbiorowa powinna zawierać:
 - Dokumentację powykonawczą ujmującą: schematy elektryczne, algorytm sterowania w postaci graficznej, schematy blokowe transmisji danych do systemu, schematy prowadzenia tras kablowych, schematy szaf pomiarowych, schematy elektryczne dystrybucji zasilania, schematy elewacji szaf.
 - DTR urządzeń.
 - Poświadczenia wykonanych badań reflektometrycznych jakości spoin światłowodowych, jeżeli będą wykonywane.
 - Instrukcje obsługi urządzeń zastosowanych w zadaniu.
 - Świadectwo pomiarów ochronnych instalacji elektrycznej.
 - Instrukcję eksploatacji instalacji przedmiotu zamówienia zgodnie z obowiązującymi przepisami (Dz.U. z 2013 r. poz. 492).
 - Potwierdzenie przeprowadzenia szkolenia branżowego dla służb akpia.
 - Serwis zdjęciowy z prowadzonych prac montażowych.

Całość powinna być zebrana w jednym segregatorze posegregowana i opisana na grzbiecie. Segregator w kolorze RAL 5010 w trzech egzemplarzach i jednej wersji elektronicznej.

5. GWARANCJA I TERMINY DOSTAW.

Wykonawca gwarantuje - minimum 24 miesiące na urządzenia/materiał jak i jakość prac montażowych na obiekcie.

Dostawy odbywać się będą zgodnie z harmonogramem rzeczowo-finansowym stanowiącym załącznik do umowy.

Montaż i uruchomienie na obiekcie aparatury pomiarowej

Końcowa konfiguracja systemu.

15.09.2019

Przekazanie do eksploatacji.

Od momentu przekazania do eksploatacji liczyć się będzie czas biegu gwarancji udzielonej przez wykonawcę.



6. SPOSÓB PRZYGOTOWANIA OFERTY.

Każdy oferent składa ofertę wstępną, w jednym egzemplarzu, przygotowaną zgodnie z niniejszymi warunkami zamówienia. Oferta musi być sporządzona w języku polskim, pismem czytelnym, trwałym nośnikiem, oferta zaopatrzona w odpowiednie zakładki tematyczne specyfikacji.

Oferta wymaga podpisu osób uprawnionych do reprezentowania firmy. Ponadto wszystkie strony (zawierające treść) winny być zaparafowane przez osobę upoważnioną do reprezentowania firmy.

Wszystkie kopie dokumentów winny być potwierdzone: „za zgodność z oryginałem” i podpisane przez osobę upoważnioną do reprezentowania firmy.

Wniosek wraz z załącznikami należy złożyć w kopercie zamkniętej w sposób uniemożliwiający jej przypadkowe otwarcie.

Opakowanie powinno być oznakowane następująco:

Numer sprawy 007133/19

Oferta wstępna na:

Remont pomiaru poziomu pyłu i układu sterowania rozładunku zbiornika retencyjnego pyłu

Ponadto zawierać powinno nazwę i adres zamawiającego jak i nazwę i adres oferenta.

7. ZAWARTOŚĆ OFERTY WSTĘPNEJ.

Oferta musi być przygotowana w formie pisemnej i zawierać:

- 1) wypełniony i podpisany wniosek o dopuszczenie do udziału w postępowaniu;
- 2) aktualny odpis z właściwego rejestru lub centralnej ewidencji i informacji o działalności gospodarczej – wystawione nie wcześniej niż 6 miesięcy przed upływem terminu składania ofert;
- 3) pełnomocnictwa osób podpisujących ofertę do podejmowania zobowiązań w imieniu firmy (w przypadku podpisania oferty przez osoby nieumocowane do składania oświadczeń woli);
- 4) kosztorys ofertowy opracowany metodą kalkulacji uproszczonej z czynnikami cenotwórczymi opracowany na podstawie załączonego przedmiaru robót i projektu wykonawczego;
- 5) referencje zabudowy proponowanej instalacji na innych lokalizacjach;
- 6) referencje wykonawcy zrealizowanych zadań w zakresie zbliżonym do obecnego przetargu;
- 7) dowód wniesienia wadium wraz z informacją nt. nr konta, na które należy dokonać zwrotu;
- 8) polisę lub inny dokument ubezpieczenia potwierdzający, że Wykonawca jest ubezpieczony od odpowiedzialności cywilnej w zakresie prowadzonej działalności gospodarczej;
- 9) Oświadczenie oferenta potwierdzające, że osoby które będą uczestniczyć w wykonaniu zamówienia posiadają aktualne świadectwa kwalifikacyjne (GRI i GRII typ E) oraz kwalifikacje zawodowe niezbędne do wykonania zamówienia
- 10) zestawienia istotnych urządzeń proponowanej instalacji;
- 11) proponowany harmonogram prac remontowych;



Dokumenty j.w. przedstawić posegregowane w podanej kolejności zawartość podzielona zakładkami.

8. MIEJSCE I TERMIN SKŁADANIA I OTWARCIA OFERT WSTĘPNYCH.

Oferty należy składać do dnia **29 lipca 2019 r.** do godz. **15.00** w zamkniętej kopercie, w siedzibie zamawiającego - w kancelarii, pokój nr 115.

(Kancelaria czynna w dni robocze w godz. 7.00 – 15.00)

Oferty złożone po tym terminie zostaną zwrócone bez otwierania.

9. UDZIELANIE WYJAŚNIENÍ.

Oferent może zwrócić się pisemnie do zamawiającego o wyjaśnienie warunków zamówienia. Zamawiający odpowiada niezwłocznie na każde pytanie, które wpłynie nie później niż do **dnia 25.07.2019 r.** do godziny 15:00 na adres office@pec.gliwice.pl kopia dz@pec.gliwice.pl z powołaniem się na **Nr sprawy 007133/19**. Zamawiający przesyła treść wyjaśnienia jednocześnie wszystkim Wykonawcom, którzy zgłosili zainteresowanie udziałem w postępowaniu, bez ujawniania źródła zapytania.

Osobami ze strony zamawiającego upoważnionymi do kontaktowania się z oferentami są:

Mirośław Wardal tel. (32) 335-0-203 (w zakresie merytorycznym)

Renata Uramowska-Słuszniaik tel. (32) 335-0-104 (w zakresie formalnym).

10. WADIUM

Warunkiem udziału w niniejszym postępowaniu jest wniesienie wadium.

Ustala się wadium w wysokości: **3 000 zł (słownie: trzy tysiące złotych)**

Wadium musi być wniesione przed upływem terminu składania ofert.

Wadium może być wnoszone w następujących formach:

- w pieniądzu - przelewem na rachunek bankowy Przedsiębiorstwa Energetyki Ciepłej - Gliwice sp. z o.o.: ING Bank Śląski III Oddział Gliwice, nr konta 90 1050 1230 1000 0022 6101 9190,
- gwarancjach bankowych,
- gwarancjach ubezpieczeniowych.

Jeżeli wadium zostanie wniesione w pieniądzu - przelewem, Wykonawca dołącza do oferty dokument potwierdzający dokonanie wpłaty. Na poleceniu przelewu należy wpisać nazwę zadania, jakiego ono dotyczy. W pozostałych przypadkach wymagane jest dołączenie oryginału dokumentu wystawionego na rzecz Zamawiającego oraz potwierdzonej za zgodność z oryginałem kopii. Oryginał dokumentu winien być wpięty do oferty w sposób umożliwiający łatwe oddzielenie od pozostałej oferty, celem przekazania do działu księgowości naszego przedsiębiorstwa.

Dokumenty potwierdzające wniesienie wadium muszą zachowywać ważność przez cały okres, w którym Wykonawca jest związany ofertą.

Zamawiający zwraca wadium wszystkim wykonawcom niezwłocznie po wyborze oferty najkorzystniejszej lub po unieważnieniu postępowania, z wyjątkiem wykonawcy, którego oferta została wybrana jako najkorzystniejsza.

Wykonawcy, którego oferta została wybrana jako najkorzystniejsza, Zamawiający zwraca wadium niezwłocznie po zawarciu umowy oraz wniesieniu zabezpieczenia należytego wykonania umowy.

Zamawiający zwraca niezwłocznie wadium na wniosek Wykonawcy, który wycofał ofertę przed upływem terminu składania ofert.

Zamawiający żąda ponownego wniesienia wadium przez Wykonawcę, któremu zwrócono wadium w przypadku, gdy nastąpiła konieczność ponownego badania ofert.

Jeżeli wadium wniesiono w pieniądzu, zamawiający zwraca je wraz z odsetkami wynikającymi z umowy rachunku bankowego, na którym było ono przechowywane, pomniejszone o koszty prowadzenia rachunku bankowego oraz prowizji bankowej za przelew pieniędzy na rachunek bankowy wskazany przez Wykonawcę.

Wadium zostanie zatrzymane, jeżeli Wykonawca, którego oferta została wybrana, odmówił podpisania umowy na warunkach określonych w ofercie lub też zawarcie umowy stało się niemożliwe z przyczyn leżących po stronie Wykonawcy.

Zamawiający może zatrzymać wadium wraz z odsetkami jeżeli Wykonawca nie uzupełni dokumentów na wezwanie Zamawiającego.

11. ZABEZPIECZENIE NALEŻYTEGO WYKONANIA UMOWY, GWARANCJA USUNIĘCIA WAD I USTEREK.

- 1) Jeżeli wartość umowy (netto) będzie przewyższać kwotę **250 tysięcy złotych** Wykonawca wyłoniony w nin. postępowaniu zobowiązany będzie do wniesienia **zabezpieczenia należytego wykonania umowy.**

Zabezpieczenie wynosi przy wartości zamówienia:

- a) od ponad 250 000 zł do 1 000 000 zł - 5 % wartości zamówienia,
- b) od ponad 1 000 000 zł – 50 000 zł plus 10 % od nadwyżki ponad 1 000 000 zł,

Wykonawca dostarczy zamawiającemu zabezpieczenie w terminie 14 dni od podpisania umowy, jednak nie później niż przed przystąpieniem do robót.

Dokument zabezpieczenia składa się w oryginale i kopii poświadczonej za zgodność z oryginałem.

Zabezpieczenie może być wniesione tylko w jednej lub kilku następujących formach:

- 1) gwarancjach bankowych;
- 2) gwarancjach ubezpieczeniowych;

Zabezpieczenie będzie gwarancją nieodwołalną i bezwarunkową, płatną na pierwsze żądanie, wystawioną przez bank albo ubezpieczyciela (w obu przypadkach zaakceptowany przez zamawiającego) z siedzibą w Polsce, albo Oddział banku zagranicznego lub Oddział ubezpieczyciela zagranicznego mające swoją siedzibę w Polsce (zaakceptowane przez zamawiającego). Dokument winien być sporządzony w języku polskim i będzie interpretowany zgodnie z prawem obowiązującym w Polsce.

Zabezpieczenie będzie służyć zamawiającemu na pokrycie roszczeń z tytułu niewykonania lub nienależytego wykonania umowy, a więc jako gwarancja prawidłowego wykonania przez zleceniobiorcę projektu, dostawy materiałów i urządzeń, robót budowlanych, demontażu/montażu, w tym ruchu próbnego, oraz przekazania zadania do eksploatacji.

Zabezpieczenie obowiązywać będzie od rozpoczęcia robót do dnia odbioru końcowego przedmiotu umowy.

Za zgodą zamawiającego w trakcie realizacji umowy wykonawca może dokonać zmiany formy zabezpieczenia lub podmiotu wystawiającego dokument zabezpieczenia, ale wyłącznie z zachowaniem ciągłości zabezpieczenia i bez zmniejszania jego wysokości.

Zwrot nastąpi niezwłocznie po odbiorze ostatecznym zadania i wniesieniu przez Wykonawcę **Gwarancji Usunięcia Wad i Usterek**



- 2) Jeżeli kwota umowy (*netto*) będzie przewyższać kwotę **250 tysięcy złotych** Wykonawca zobowiązany będzie do wniesienia **Gwarancji Usunięcia Wad i Usterek**.

Gwarancja wynosi przy wartości zamówienia:

- a) od ponad 250 000 zł do 1 000 000 zł - 2 % wartości zamówienia,
b) od ponad 1 000 000 zł – 20 000 zł plus 3 % od nadwyżki ponad 1 000 000 zł,

Wykonawca dostarczy zamawiającemu Gwarancję w terminie do dnia podpisania protokołu odbioru końcowego.

Gwarancję składa się w oryginale i poświadczonej za zgodność z oryginałem kopii.

Gwarancja może być wniesiona tylko w jednej lub kilku następujących formach:

- 1) gwarancjach bankowych,
2) gwarancjach ubezpieczeniowych.

Gwarancja przez okres 2 lat licząc od końca miesiąca, w którym dokonano odbioru końcowego stanowi zabezpieczenie należytego usunięcia wad i usterek za wady fizyczne w odniesieniu do przedmiotu w/w umowy, które powstały w tym okresie i nie zostały na wezwanie usunięte przez wykonawcę. Gwarancja nie obejmuje usterek zgłoszonych w protokole odbioru końcowego.

Za zgodą zamawiającego w trakcie realizacji umowy wykonawca może dokonać zmiany formy gwarancji lub podmiotu wystawiającego dokument, ale wyłącznie z zachowaniem ciągłości gwarancji i bez zmniejszania jej wysokości.

12. KRYTERIA I SPOSÓB OCENY OFERT.

Ocena ofert ostatecznych zostanie dokonana w oparciu o następujące kryterium:

1) cena (*netto*) - 100 %

przeliczana wg wzoru:
$$\frac{\text{cena oferty najkorzystniejszej / najtańszej}}{\text{cena kolejnej oferty}} \times 100 \text{ pkt.}$$

13. INFORMACJA O WSZELKICH FORMALNOŚCIACH, JAKIE POWINNY ZOSTAĆ DOPEŁNIONE W TRAKCIE POSTĘPOWANIA, W CELU ZAWARCIA UMOWY: Zamawiający poinformuje Oferentów, którzy przedstawili oferty najkorzystniejsze na warunkach przedstawionych w niniejszych warunkach zamówienia o przejściu ich ofert do II etapu wyboru. Wybór wykonawcy w etapie II odbędzie się na zasadach negocjacji cenowych i technicznych a o terminach spotkań zainteresowane strony zostaną poinformowane indywidualnie. Zawarcie umowy z wykonawcą nastąpi po przeprowadzeniu negocjacji cenowych.

14. POZOSTAŁE INFORMACJE.

Do niniejszego postępowania nie mają zastosowania przepisy ustawy „prawo zamówień publicznych”, w tym nie przysługuje prawo do protestów i odwołań w jej rozumieniu. Zamawiający zastrzega sobie prawo zakończenia negocjacji w każdym momencie, bez podawania przyczyny. Zamawiający zastrzega sobie prawo do swobodnej modyfikacji warunków zamówienia na każdym etapie procedury prowadzącej do wyboru zleceniobiorcy oraz do swobodnej modyfikacji procedury negocjacji na każdym etapie. Zamawiający zorganizuje wizję lokalną na obiekcie w ustalonych z góry terminach i przekaże do wiadomości zaproszonym oferentom.

Załączniki:

1. Wniosek o dopuszczenie do udziału w postępowaniu
2. Przedmiar robót
3. Projekt wykonawczy nr EP7-19-07

**PREZES ZARZĄDU
D Y R E K T O R
PEC - Gliwice Sp. z o.o.**
Rudolf Władysławski

Zatwierdzam: